

รายงานผลการประเมินคุณภาพการศึกษาภายใน  
สำนักหอสมุดกลาง มหาวิทยาลัยศิลปากร ประจำปีงบประมาณ 2551  
โดยคณะกรรมการประเมินคุณภาพการศึกษาภายใน

1. รายนามคณะกรรมการประเมินคุณภาพการศึกษาภายใน

ลงนาม.....ประธานกรรมการ  
(รองศาสตราจารย์ ปริญญา ตันติสุข)

ลงนาม.....กรรมการ  
(นางวันทนี โกวิทางกูร)

ลงนาม.....กรรมการ  
(อาจารย์สมบัติ วงศ์อ้วนฤมล)

ลงนาม.....กรรมการ  
(ผู้ช่วยศาสตราจารย์ ดร.ณัฐกาญจน์ หงส์ศรีพันธ์)

ลงนาม.....กรรมการ  
(ผู้ช่วยศาสตราจารย์ ดร.นิรมล ตัญญาแสนสุข)

ลงนาม.....กรรมการและเลขานุการ  
(นางเปศล บวรศักดิ์ถาวร)

## 2. บทนำ

### 2.1 ชื่อหน่วยงานที่ได้รับการประเมิน

สำนักหอสมุดกลาง มหาวิทยาลัยศิลปากร

### 2.2 ระยะเวลาการประเมินผล

ประเมินผลการดำเนินงาน ปีงบประมาณ 2551 (วันที่ 1 ตุลาคม 2550 – 30 กันยายน 2551)

### 2.3 วัน เดือน ปีที่ประเมิน

วันที่ 29-30 ตุลาคม 2551

### 2.4 ประวัติความเป็นมาและข้อมูลทั่วไปเกี่ยวกับสำนักหอสมุดกลาง มหาวิทยาลัยศิลปากร

มหาวิทยาลัยศิลปากรจัดตั้งห้องสมุดกลางของมหาวิทยาลัยขึ้นเป็นครั้งแรกในปี พ.ศ.2507 เพื่อเป็นแหล่งรวบรวมเอกสารสิ่งพิมพ์และวัสดุอุปกรณ์การศึกษาต่างๆ โดยมีฐานะเป็นแผนกหนึ่ง สังกัดกองกลางสำนักงานอธิการบดี มีสถานที่ทำงานร่วมกับแผนกอื่นๆ ในสำนักงานอธิการบดี ตั้งอยู่ในอาคารด้านหลังอนุสาวรีย์ ศาสตราจารย์ศิลป์ พีระศรี มีพื้นที่ให้บริการประมาณ 50 ตารางเมตร ต่อมาเมื่อมหาวิทยาลัยได้สร้างอาคารหอสมุด จึงได้ย้ายมาอยู่ ณ อาคารหอสมุด วังท่าพระ เมื่อวันที่ 16 มิถุนายน 2518 แต่พื้นที่ให้บริการก็ยังไม่เพียงพอจึงต้องขยายพื้นที่บริการวารสาร ไปยังห้อง 3103 ชั้นใต้ดินอาคารศูนย์รวม 3 ย้ายพื้นที่บริการโสตทัศนูปกรณ์และพื้นที่ทำงานไปยังชั้น 3 และชั้น 4 ตึกสำนักงานอธิการบดี (เดิม)

ในปี พ.ศ. 2511 มหาวิทยาลัยศิลปากรขยายวิทยาเขตไปยังพระราชวังสนามจันทร์ จังหวัดนครปฐม จึงได้จัดตั้งห้องสมุดขึ้นอีกแห่งหนึ่งมีฐานะเป็นแผนก สังกัดสำนักงานอธิการบดี พระราชวังสนามจันทร์ สำหรับให้บริการการเรียนการสอนแก่อาจารย์และนักศึกษาในวิทยาเขตพระราชวังสนามจันทร์ โดยใช้สถานที่บริเวณห้องกลาง ชั้นล่างอาคารทับแก้ว 1 (A1) เป็นที่ทำการชั่วคราว มีเนื้อที่ประมาณ 200 ตารางเมตร ต่อมาได้ย้ายไปยังอาคารถาวร 2 ชั้น เมื่อปี พ.ศ. 2519 และย้ายมายังอาคาร 4 ชั้น เมื่อปี 2536 และในปี พ.ศ. 2545 หอสมุดมีอาคาร 5 ชั้นเพิ่มมาอีก 1 อาคาร

ในปี พ.ศ. 2532 คณะรัฐมนตรีมีมติเห็นชอบให้มหาวิทยาลัยศิลปากรจัดตั้ง "สำนักหอสมุดกลาง" ตามพระราชกฤษฎีกาจัดตั้งสำนักหอสมุดกลาง มหาวิทยาลัยศิลปากร พ.ศ. 2532 โดยรวมสองหน่วยงานเข้าด้วยกัน คือ แผนกห้องสมุดในกองกลาง สำนักงานอธิการบดี วังท่าพระ และแผนกห้องสมุด ห้องสมุดเสียง และอุปกรณ์โสตทัศนฯ ในสำนักงานอธิการบดี พระราชวังสนามจันทร์ การจัดตั้งดังกล่าว เป็นการจัดตั้งขึ้นตามพระราชบัญญัติมหาวิทยาลัยศิลปากร พ.ศ. 2530 มาตรา 8 วรรคสอง ให้สำนักหอสมุดกลางเป็นหน่วยงานที่มีฐานะเทียบเท่าคณะเพื่อดำเนินการตามวัตถุประสงค์ในมาตรา 7 ของพระราชบัญญัติ คือ เป็นหน่วยงานที่สนับสนุนการศึกษา การวิจัย และส่งเสริมวิชาการและวิชาชีพชั้นสูง รวมทั้งการให้บริการแก่สังคมและการทำนุบำรุงศิลปวัฒนธรรม

ในปีการศึกษา 2545 มหาวิทยาลัยได้ขยายการจัดการศึกษาไปยังวิทยาเขตสารสนเทศเพชรบุรี สำนักหอสมุด-กลางจึงได้จัดตั้งหอสมุดวิทยาเขตสารสนเทศเพชรบุรีขึ้น โดยใช้สถานที่อาคารเรียนรวม ชั้น 3 เพื่อให้บริการทางวิชาการแก่อาจารย์และนักศึกษาในวิทยาเขตนี้ เมื่อวันที่ 17 พฤษภาคม 2545 โดยหอสมุด

สาขา วังท่าพระ รับผิดชอบการดำเนินการทางเทคนิคและการจัดบริการหอสมุด ณ วิทยาเขตสารสนเทศ  
เพชรบุรี

## **ปรัชญา ปณิธาน วิสัยทัศน์**

### **ปรัชญา**

มุ่งมั่นเป็นแหล่งรวบรวม จัดเก็บและให้บริการทรัพยากรสารสนเทศอย่างมีประสิทธิภาพแก่ผู้ใช้

### **ปณิธาน**

สนับสนุนและส่งเสริมคุณภาพการเรียนรู้ การสอน การวิจัย การบริการทางวิชาการแก่สังคมและการ  
ทำนุบำรุงศิลปวัฒนธรรมอันเป็นพันธกิจหลักของมหาวิทยาลัยศิลปากร

### **วิสัยทัศน์**

ให้บริการที่สร้างสรรค์และก้าวทันเทคโนโลยีเพื่อตอบสนองความต้องการสารสนเทศที่  
ปรับเปลี่ยนไปอย่างต่อเนื่องของสังคมมหาวิทยาลัยและชุมชน

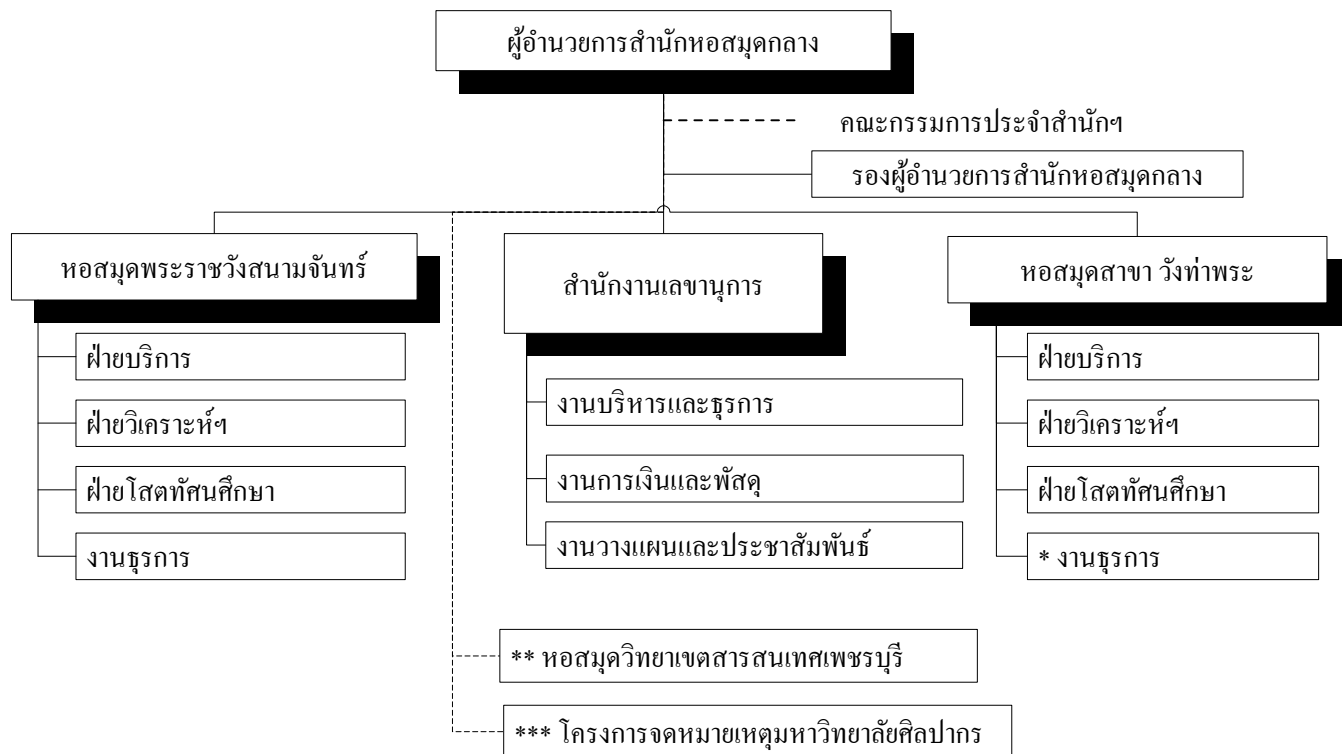
### **วัตถุประสงค์**

1. เพื่อเป็นศูนย์กลางการบริการด้านห้องสมุดและเทคโนโลยีทางการศึกษา สำหรับส่งเสริมการเรียนรู้ การสอน การวิจัย ของอาจารย์ นักศึกษาและ ข้าราชการของมหาวิทยาลัย ตลอดจนบุคคลภายนอก
2. เพื่อเป็นแหล่งรวบรวม เก็บรักษาและให้บริการด้านข้อมูล เอกสาร โสตทัศนวัสดุ  
ที่มีความสำคัญและมีคุณค่า
3. เพื่อส่งเสริมให้มีการผลิตสื่อและสารสนเทศทางด้านศิลปกรรมและวัฒนธรรมไทย
4. เพื่อขยายขอบเขตเครือข่ายและประสานงานกับมหาวิทยาลัยและสถาบันการศึกษาอื่นๆ ทั้งใน  
และต่างประเทศ เป็นการเพิ่มคุณภาพด้านการบริการวิชาการ
5. เพื่อเพิ่มประสิทธิภาพในการจัดเก็บ และการสืบค้นข้อมูลทั้งงานบริหารและงานบริการของ  
หอสมุด

## โครงสร้างของสำนักหอสมุดกลาง

ประกอบด้วย สำนักงานเลขานุการ หอสมุดพระราชวังสนามจันทร์ และหอสมุดสาขา วังท่าพระ โดยมีรายละเอียดของการแบ่งส่วนราชการดังนี้

### การแบ่งส่วนราชการ สำนักหอสมุดกลาง



ที่มา : ประกาศทบวงมหาวิทยาลัย เรื่อง การแบ่งส่วนราชการในมหาวิทยาลัยศิลปากร (ฉบับที่ 6) พ.ศ.2535

สำนักงานเลขานุการแบ่งงานภายในตามมติที่ประชุมสภามหาวิทยาลัยศิลปากรครั้งที่ 6/2542 เมื่อวันที่ 3 พฤศจิกายน 2542

\* ขุบรวมกับสำนักงานเลขานุการ

\*\* และ \*\*\* เป็นการแบ่งงานภายใน

### จำนวนบุคลากร ( ณ วันที่ 30 กันยายน 2551)

ในปีงบประมาณ 2551 สำนักหอสมุดกลาง มีบุคลากรจำนวนรวมทั้งสิ้น 111 อัตรา จำแนกเป็น

1. สำนักงานเลขานุการ  
ข้าราชการและพนักงาน 12 คน ลูกจ้างชั่วคราว 2 คน รวมทั้งสิ้น 14 คน
2. หอสมุด พระราชวังสนามจันทร์  
ข้าราชการและพนักงาน 37 คน ลูกจ้างประจำ 8 คน ลูกจ้างชั่วคราว 10 คน รวมทั้งสิ้น 55 คน
3. หอสมุดสาขา วังท่าพระ  
ข้าราชการและพนักงาน 22 คน ลูกจ้างประจำ 3 คน ลูกจ้างชั่วคราว 7 คน รวมทั้งสิ้น 32 คน
4. หอสมุดวิทยาเขตสารสนเทศเพชรบุรี

ข้าราชการและพนักงาน 4 คน ลูกจ้างชั่วคราว 3 คน รวมทั้งสิ้น 7 คน

5. โครงการจดหมายเหตุมหาวิทยาลัยศิลปากร

ข้าราชการและพนักงานรวมทั้งสิ้น 3 คน

### งบประมาณ

ในปีงบประมาณ 2551 สำนักหอสมุดกลาง ได้รับจัดสรรงบประมาณรวมทั้งสิ้น 47,791,091 บาท ซึ่งจำแนกตามหน่วยงาน ดังนี้ สำนักงานเลขานุการ 7,371,791 บาท หอสมุด พระราชวังสนามจันทร์ 23,511,900 บาท หอสมุดสาขา วังท่าพระ 14,687,400 บาท หอสมุดวิชาเขตสารสนเทศเพชรบุรี 1,820,000 บาทและโครงการจดหมายเหตุ 400,000 บาท

### 3. วิธีการประเมิน

#### 3.1 การวางแผนและการประเมิน

##### 3.1.1 วัตถุประสงค์ในการประเมินคุณภาพการศึกษา

3.1.1.1 เพื่อตรวจสอบ/ประเมินระบบและกลไกการประกันคุณภาพการศึกษาของสำนักหอสมุดกลาง และการดำเนินงานตามการประกันคุณภาพการศึกษาภายในสถานศึกษา ระดับอุดมศึกษาของคณะกรรมการการอุดมศึกษา (สกอ.)

3.1.1.2 เพื่อให้สำนักหอสมุดกลาง รับทราบผลการประเมินคุณภาพการศึกษาของคณะกรรมการประเมินคุณภาพการศึกษา อันจะนำไปสู่การกำหนดแนวทางในการพัฒนาคุณภาพตามเกณฑ์และมาตรฐานที่กำหนดไว้

3.1.1.3 เพื่อประเมินผลความก้าวหน้าหลังจากมีการประเมินคุณภาพการศึกษาภายในประจำปีงบประมาณ 2550 และเสนอข้อสังเกตและข้อเสนอแนะเพิ่มเติม เพื่อให้การดำเนินงานพัฒนาคุณภาพการศึกษาของสำนักหอสมุดกลาง เป็นไปอย่างต่อเนื่องและมีประสิทธิภาพยิ่งขึ้น

##### 3.1.2 การเตรียมการและวางแผนการตรวจประเมิน

วิธีดำเนินการประเมินคณะกรรมการประเมินคุณภาพการศึกษาภายในสำนักหอสมุดกลาง ดำเนินการตรวจสอบและประเมินระบบการประกันคุณภาพการศึกษาภายใน โดยศึกษาจากรายงานประจำปี 2551 และรายงานการประเมินตนเอง เอกสารหลักฐานอ้างอิง เก็บข้อมูลเพิ่มเติมโดยการตรวจเยี่ยมหน่วยงานต่างๆ สัมภาษณ์ผู้บริหารและบุคลากร เพื่อสรุปผลการประเมินคุณภาพการศึกษาภายใน โดยมีข้อเสนอแนะ ข้อคิดเห็น ซึ่งได้นำเสนอที่ประชุมผู้บริหาร หัวหน้างาน บุคลากร และผู้รับผิดชอบการประกันคุณภาพการศึกษาของของสำนักหอสมุดกลาง เมื่อวันที่ 29 ตุลาคม 2551 ณ ห้องประชุมชั้น 5 หอสมุดพระราชวังสนามจันทร์ และเมื่อวันที่ 30 ตุลาคม 2551 ณ สำนักงานเลขานุการ หอสมุดสาขาวังท่าพระ

##### 3.2 วิธีการตรวจสอบความถูกต้องน่าเชื่อถือของข้อมูล

คณะกรรมการประเมินคุณภาพการศึกษาภายใน สำนักหอสมุดกลาง ดำเนินการประเมินจากการศึกษาเอกสารรายงานประจำปีและรายงานการประเมินตนเอง การตรวจเอกสารหลักฐานตามตัวบ่งชี้

และเก็บข้อมูลจากการสัมภาษณ์ผู้มีส่วนเกี่ยวข้อง หลังจากนั้นคณะกรรมการฯ ได้ประชุมเพื่อหาข้อสรุปผลการดำเนินงาน และให้ข้อเสนอแนะ แนวทางการพัฒนาปรับปรุง

#### 4. ผลการประเมินรายตัวบ่งชี้ (รายงานตามตารางที่ ป 1)

คณะกรรมการฯ ได้ประชุมพิจารณาผลการประเมินคุณภาพการศึกษาของสำนักหอสมุดกลาง ประจำปีงบประมาณ 2551 เมื่อวันที่ 29-30 ตุลาคม 2551 แล้วเห็นว่าสำนักหอสมุดกลาง ได้ดำเนินการประกันคุณภาพตามมาตรฐานที่เกี่ยวข้องกับคุณภาพการศึกษาทั้ง 4 องค์ประกอบ

ผลการตรวจสอบและประเมินคุณภาพการศึกษาภายในตามเกณฑ์การประกันคุณภาพการศึกษา ภายในสถานศึกษา ระดับอุดมศึกษาของคณะกรรมการการอุดมศึกษา (สกอ.) รายองค์ประกอบ 4 องค์ประกอบ และตัวบ่งชี้ 13 ตัวบ่งชี้

สรุปรายงานตัวบ่งชี้การประเมินคุณภาพการศึกษาภายในสำนักหอสมุดกลาง มหาวิทยาลัยศิลปากร  
ประจำปีงบประมาณ 2551

4.1 ผลการประเมินรายตัวบ่งชี้

ตัวบ่งชี้ คุณภาพ	เป้าหมาย	ผลการดำเนินงาน		บรรลุเป้าหมาย ✓ = บรรลุ ✗ = ไม่บรรลุ	คะแนน ประเมินโดย สำนัก หอสมุดกลาง	คะแนน ประเมินโดย คณะกรรมการฯ	หมายเหตุ (เช่น เหตุผลของการ ประเมินที่ต่างจากที่ ระบุใน SAR)
		ตัวตั้ง	ผลลัพธ์ (%) หรือ สัดส่วน)				
ตัวบ่งชี้ 1.1	----	ระดับ 3		----	1	1	ระดับที่ 4 ดำเนินการ ไม่ครบทุกภารกิจ
ตัวบ่งชี้ 1.2	----	38	71.70	----	1	1	
		53					
ตัวบ่งชี้ 7.1	----	1 ข้อ		----	---	1	
ตัวบ่งชี้ 7.2	----	ระดับ 2		----	1	1	
ตัวบ่งชี้ 7.3	----	ระดับ 2		----	1	1	
ตัวบ่งชี้ 7.4	----	ระดับ 6		----	3	3	
ตัวบ่งชี้ 7.5	----	ระดับ 2		----	2	2	
ตัวบ่งชี้ 7.6	----	ระดับ 3		----	2	2	
ตัวบ่งชี้ 7.8	----	ระดับ 0		----	---	0	
ตัวบ่งชี้ 7.9	----	ระดับ 3		----	1	1	ไม่พบ strategy map
ตัวบ่งชี้ 8.1	----	ระดับ 4		----	2	1	
ตัวบ่งชี้ 8.2	----	ระดับ 5		----	3	ไม่ประเมิน	มีการปรับตัวบ่งชี้ทำ ให้ไม่สามารถ ประเมินตามเกณฑ์ที่ สกอ.กำหนด
ตัวบ่งชี้ 9.1	----	ระดับ 6		----	3	3	

ตัวบ่งชี้ คุณภาพ	เป้าหมาย	ผลการดำเนินงาน		บรรลุเป้าหมาย ✓ = บรรลุ ✗ = ไม่บรรลุ	คะแนน ประเมินโดย สำนัก หอสมุดกลาง	คะแนน ประเมินโดย คณะกรรมการ การฯ	หมายเหตุ (เช่น เหตุผลของการ ประเมินที่ต่างจากที่ ระบุใน SAR)
		ตัวตั้ง	ผลลัพธ์ (%) หรือ สัดส่วน)				
ตัวบ่งชี้ 9.2	----	ระดับ 7		----	3	ไม่ประเมิน	มีการปรับตัวบ่งชี้ทำให้ไม่สามารถประเมินตามเกณฑ์ที่สกอ.กำหนด
ตัวบ่งชี้ 9.3	----	ระดับ 4		----	3	3	
รวมทุกตัวบ่งชี้ของทุกองค์ประกอบ น้อยกว่าหรือเท่ากับ 1.50 ยังไม่ได้คุณภาพ 1.51 - 2.00 ได้คุณภาพในระดับพอใช้ 2.01 - 2.50 ได้คุณภาพในระดับดี 2.51 - 3.00 ได้คุณภาพในระดับดีมาก					1.73 (26/15)	1.54 (20/13)	



สรุปตัวบ่งชี้การประกันคุณภาพการศึกษาภายในสถานศึกษา ระดับอุดมศึกษาตามมาตรฐานการอุดมศึกษา

มาตรฐาน	ปัจจัยนำเข้า	กระบวนการ	ผลผลิตหรือ ผลลัพธ์	รวม
1 มาตรฐานด้านคุณภาพบัณฑิต	---	---	---	---
<b>2 มาตรฐานด้านการบริหารจัดการการ อุดมศึกษา</b>				
ก. มาตรฐานด้านธรรมาภิบาลของการ บริหารการอุดมศึกษา	<b>2</b> <b>(2/1)</b>	<b>1.43</b> <b>(1+1+1+3+0+1+3)/7</b>	<b>1.75</b> <b>(1+2+1+3)/4</b>	<b>1.58</b> <b>(ระดับพอใช้)*</b> <b>(19/12)</b>
ข. มาตรฐานด้านพันธกิจของการ บริหารการอุดมศึกษา	---	---	---	---
<b>3. มาตรฐานด้านการสร้างและพัฒนา     สังคมฐานความรู้และสังคมแห่งการ     เรียนรู้</b>	---	<b>1</b> <b>(1/1)</b>	---	<b>1</b> <b>(ยังไม่ได้     คุณภาพ) **</b> <b>(1/1)</b>
<b>รวม</b>	<b>2.00</b> <b>(ระดับพอใช้)</b> <b>(2/1)</b>	<b>1.37</b> <b>(ยังไม่ได้คุณภาพ)</b> <b>(11/8)</b>	<b>1.75</b> <b>(ระดับพอใช้)</b> <b>(7/4)</b>	<b>1.54</b> <b>(ระดับพอใช้)</b> <b>(20/13)</b>

\* ตัวบ่งชี้ 8.2 ไม่มีการประเมิน

\*\* ตัวบ่งชี้ 4.2 ไม่มีการประเมิน

## 4.2 จุดแข็ง และแนวทางในการพัฒนา ปรับปรุง ของแต่ละองค์ประกอบ

คณะกรรมการฯ ได้ดำเนินการประเมินคุณภาพการศึกษาแล้วมีความเห็นเพิ่มเติม เพื่อเป็นแนวทางในการพัฒนา ดังนี้

### จุดแข็ง

1. บุคลากรมีความเชี่ยวชาญในงานที่รับผิดชอบ มีความคิดสร้างสรรค์ ตั้งใจในการปฏิบัติงานและการให้บริการ
2. ผู้บริหารมีวิสัยทัศน์กว้างไกล สร้างเครือข่ายและมีการบริหารงานเชิงรุก
3. มีการพัฒนาทางกายภาพและปรับสภาพแวดล้อมให้เอื้อต่อการบริการของสำนักหอสมุดกลาง
4. มีการใช้ทรัพยากรร่วมกันระหว่างหน่วยงานในสถาบัน
5. มีความโดดเด่นทางด้านข้อมูลศิลปะและวัฒนธรรม

### แนวทางในการพัฒนา ปรับปรุง

1. คณะกรรมการประจำสำนักหอสมุดกลาง ควรมีบทบาทในการกำหนดทิศทางและยุทธศาสตร์และนโยบายในการดำเนินงานของสำนักหอสมุดกลางให้มากขึ้น
2. ควรพิจารณาทบทวนปรัชญา เพื่อให้สื่อความหมายที่แสดงถึงอัตลักษณ์และเนื้อหาสาระที่ชัดเจนของสำนักหอสมุดกลาง มหาวิทยาลัยศิลปากร
3. การรายงานผลการประเมินคุณภาพ ของสำนักหอสมุดกลาง ในปีงบประมาณ 2551 ควรใช้ตัวบ่งชี้และเกณฑ์ที่กำหนดโดยมหาวิทยาลัยศิลปากร หากมีการปรับเปลี่ยนควรมีการตกลงอย่างเป็นทางการก่อน เพื่อให้เกิดความชัดเจนและสามารถนำผลการประเมินไปใช้ในระดั่มหาวิทยาลัยได้
4. การประเมินคุณภาพตามตัวบ่งชี้และเกณฑ์คุณภาพห้องสมุดสถาบันอุดมศึกษา (PULINET) สามารถนำมาใช้เพื่อพัฒนาและเพิ่มประสิทธิภาพการดำเนินงานของสำนักหอสมุดกลาง
5. การประกันคุณภาพของสำนักหอสมุดกลาง ควรดำเนินการ โดยผู้บริหารและคณะกรรมการประกันคุณภาพของสำนักหอสมุดกลางที่เข้าใจภารกิจทั้งหมด เพื่อนำไปสู่การวิเคราะห์และการปฏิบัติงานอย่างเป็นระบบ
6. ควรมีการจัดทำ Strategy map ของหน่วยงาน
7. ก่อนมีการจัดทำแผนยุทธศาสตร์ของสำนักหอสมุดกลาง ควรมีการจัดทำ SWOT เพื่อหาจุดเด่น จุดด้อย โอกาสและภัยคุกคามที่มีต่อการดำเนินงานของหน่วยงาน วิเคราะห์งานซึ่งจะเป็นประโยชน์ต่อการเตรียมการเกี่ยวกับบุคลากรและงบประมาณ

## ข้อเสนอแนะในการจัดทำรายงานประจำปีที่เป็นรายงานประเมินตนเอง

1. คณะผู้จัดทำรายงานประจำปีที่เป็นรายงานการประเมินตนเอง ควรต้องศึกษาแนวทางการจัดทำรายงานตามภาคผนวก 2 ของคู่มือการประกันคุณภาพการศึกษาภายใน ระดับอุดมศึกษาของสำนักงานคณะกรรมการการอุดมศึกษา

2. ควรมีการวิเคราะห์จุดแข็ง จุดที่ควรพัฒนา และการพัฒนา ปรับปรุงจากการประกันคุณภาพในปีที่ผ่านมา

3. การจัดหลักฐานเอกสารอ้างอิง ควรจัดทำอย่างเป็นระบบ โดยมีการศึกษาดูงานจากหน่วยงานอื่น

4. ควรมีการตรวจสอบความถูกต้องทั้งข้อมูล การจัดเรียงหน้าและจัดส่งภายในตามกำหนดอย่างน้อย

ล่วงหน้า 1 สัปดาห์

### 4.3 จุดที่ควรปรับปรุงเร่งด่วน

1. คณะกรรมการประจำสำนักหอสมุดกลาง ควรมีบทบาทในการกำหนดทิศทางและยุทธศาสตร์และนโยบายในการดำเนินงานของสำนักหอสมุดกลางให้มากขึ้น

2. การประกันคุณภาพของสำนักหอสมุดกลาง ควรดำเนินการโดยผู้บริหารและคณะกรรมการประกันคุณภาพของสำนักหอสมุดกลางที่เข้าใจภารกิจทั้งหมด เพื่อนำไปสู่การวิเคราะห์และการปฏิบัติงานอย่างเป็นระบบ

## ภาคผนวก

1. คำสั่งแต่งตั้งคณะกรรมการประเมินคุณภาพภายใน
2. กำหนดการประเมินคุณภาพภายใน



กำหนดการประเมินคุณภาพการศึกษาภายใน สำนักหอสมุดกลาง มหาวิทยาลัยศิลปากร  
ประจำปีงบประมาณ 2551

วันพุธที่ 29 ตุลาคม 2551 ณ หอสมุดพระราชวังสนามจันทร์ สำนักหอสมุดกลาง

เวลา 9.00-10.00 น. ผู้อำนวยการสำนักหอสมุดกลาง กล่าวต้อนรับและรายงานผลการดำเนินงานการประกัน  
คุณภาพการศึกษาภายในของสำนักหอสมุดกลาง

เวลา 10.00-12.00 น. คณะกรรมการดำเนินการประเมินคุณภาพการศึกษาภายใน สำนักหอสมุดกลาง  
-ประชุมวางแผนการประเมินคุณภาพการศึกษาภายใน สำนักหอสมุดกลาง  
-ศึกษาเอกสาร หลักฐานอ้างอิงและสัมภาษณ์  
-คณะกรรมการประชุมร่วมกัน เพื่อสรุปผลการประเมินคุณภาพ เบื้องต้น

เวลา 13.00-15.00 น. คณะกรรมการประเมินคุณภาพการศึกษาภายใน สำนักหอสมุดกลางตรวจเยี่ยมหน่วยงาน โย  
แบ่งกลุ่ม 3 กลุ่ม ดังนี้

กลุ่มที่ 1 รองศาสตราจารย์ปริญญา ตันติสุข และอาจารย์สมบัติ วงศ์อัศวินฤมล  
ตรวจเยี่ยม งานธุรการ งานศูนย์ข้อมูลภูมิภาคตะวันตก ห้องศาสตราจารย์ มล.ปิ่น  
มาลากุล งานจดหมายเหตุมหาวิทยาลัยศิลปากร

กลุ่มที่ 2 นางวันทนีย์ โกวิททางกูรและผู้ช่วยศาสตราจารย์ ดร.ฉัฐกาญจน์ หงส์ศรีพันธ์  
ตรวจเยี่ยม งานบริการยืม-คืน งานบริการสารนิเทศ งานบริการวารสารและ  
หนังสือพิมพ์ งานบริการโสตทัศนศึกษา งานเทคนิคโสตทัศนศึกษา

กลุ่มที่ 3 ผู้ช่วยศาสตราจารย์ดร.นิรมล ตัญญาแสนสุข และนางเปศล บวรศักดิ์ถาวร  
ตรวจเยี่ยม ศูนย์การเรียนรู้ด้วยตนเอง งานพัฒนาทรัพยากรสารนิเทศ งานวิเคราะห์  
ทรัพยากรสารสนเทศ งานซ่อมหนังสือ

เวลา 15.15-17.00 น. คณะกรรมการประเมินคุณภาพการศึกษาภายใน สำนักหอสมุดกลาง สรุปผลการ  
ประเมินฯเบื้องต้น ข้อเสนอแนะด้วยวาจา

วันพฤหัสบดีที่ 30 ตุลาคม 2551 ณ สำนักงานเลขานุการและหอสมุดสาขา วัดท่าพระ

เวลา 9.00-10.00 น. หัวหน้าหอสมุดสาขาวัดท่าพระ สรุปรายงานผลการดำเนินงาน

เวลา 10.00-12.00 น. คณะกรรมการประเมินคุณภาพการศึกษาภายใน สำนักหอสมุดกลาง ตรวจเยี่ยม  
สำนักงานเลขานุการ ฝ่ายวิเคราะห์และพัฒนาศูนย์ข้อมูล ฝ่ายโสตทัศนศึกษา  
และฝ่ายบริการ

เวลา 13.00-14.00 น. คณะกรรมการประเมินคุณภาพการศึกษาภายใน สำนักหอสมุดกลางประชุมสรุปผล  
การประเมินฯ

เวลา 14.30 -16.00 น. คณะกรรมการประเมินคุณภาพการศึกษาภายใน สำนักหอสมุดกลาง รายงานผลการ  
ประเมินคุณภาพการศึกษาภายใน สำนักหอสมุดกลาง ด้วยวาจา

