



สรุปผลการสำรวจ
ความต้องการบริการวิชาการ
ของบุคลากรและนักศึกษาในมหาวิทยาลัยศิลปากร
ปีการศึกษา 2559

สำนักหอสมุดกลาง มหาวิทยาลัยศิลปากร

สรุปผลการสำรวจความต้องการบริการวิชาการ

ของบุคลากรในมหาวิทยาลัยศิลปากร ปีการศึกษา 2559

จำนวนที่ตอบแบบสอบถาม 332 ราย
แบบสอบถามที่ได้รับคืนร้อยละ 94

ต้องการบริการวิชาการร้อยละ

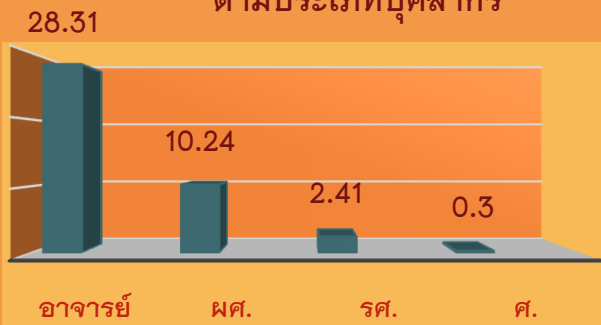
92

ไม่ต้องการบริการวิชาการร้อยละ

8

ร้อยละของผู้ตอบแบบสอบถามจำแนก

ตามประเภทบุคลากร



NO เหตุผลที่ไม่ต้องการบริการวิชาการ

1. ใช้เป็นแล้ว มีความรู้ ความเข้าใจอยู่แล้ว
2. ไม่มีความจำเป็นต้องใช้ ส่วนใหญ่ไปที่หอสมุด และมีห้องสมุดคณะใช้อยู่แล้ว

3

ลำดับของบริการวิชาการ ที่บุคลากรต้องการ



1. บริการแนะนำ/สอน
การสืบค้นฐานข้อมูล ออนไลน์



2. บริการแนะนำ/สอน การจัดการโปรแกรม
บรรณานุกรมด้วยโปรแกรม EndNote 7



3. บริการแนะนำ/สอน
การสืบค้นฐานข้อมูลทรัพยากร
สารสนเทศ OPAC

บริการวิชาการอื่น ๆ ที่ต้องการ

1. เชิญวิทยากรมาพูดเพื่อสร้างแรงบันดาลใจในด้านต่าง ๆ
2. มีการจัดการความรู้ แลกเปลี่ยนระหว่างหน่วยงาน โดยมีสำนักหอสมุดกลางเป็นศูนย์กลาง
3. บริการแนะนำสืบค้นฐานข้อมูลงานวิจัยต่าง ๆ
4. จัดอบรมการเขียนวารสารวิชาการ
5. จัดอบรมเรื่องการค้นหาวารสารวิชาการจากฐานข้อมูลวารสารระดับนานาชาติต่าง ๆ
6. สอนสืบค้นออนไลน์ผ่าน PC ของบุคลากร มศก. ได้สะดวก
7. อาจมีกิจกรรมที่เกี่ยวกับเนื้อหาหนังสือในห้องสมุดที่มีให้บริการ

สรุปผลการสำรวจความต้องการบริการวิชาการ

ของนักศึกษาในมหาวิทยาลัยศิลปากร ปีการศึกษา 2559

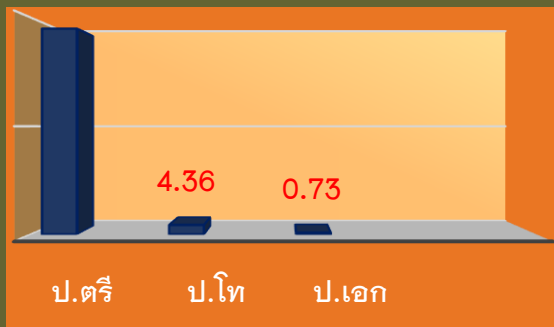
จำนวนที่ตอบแบบสอบถาม 275 ราย
แบบสอบถามที่ได้รับคืนร้อยละ 70

ต้องการบริการวิชาการร้อยละ 93

ไม่ต้องการ บริการวิชาการร้อยละ 7

ร้อยละของผู้ตอบแบบสอบถาม
จำแนกตามประเภทนักศึกษา

94.91



No เหตุผลที่ไม่ต้องการบริการวิชาการ

1. คณะมีการสอนอยู่แล้ว
2. มีการบริการที่ตอบสนองความต้องการเพียงพอแล้ว ส่วนใหญ่ไปอ่านที่หอสมุดเอง
3. เคยใช้บริการแล้ว

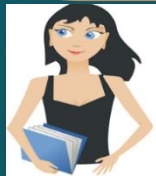
3 ลำดับของบริการวิชาการ ที่นักศึกษาต้องการ



1. บริการแนะนำ/สอนการสืบค้นฐานข้อมูล
ทรัพยากรสารสนเทศ OPAC



2. บริการแนะนำ/สอน
การสืบค้นฐานข้อมูล ออนไลน์



3. บริการแนะนำ/สอน
การเขียนอ้างอิงและบรรณานุกรม

บริการวิชาการอื่น ๆ ที่ต้องการ

..NO..

สรุปผลการสำรวจความต้องการบริการวิชาการของบุคลากรในมหาวิทยาลัยศิลปากร

ตอนที่ 1 ผลการวิเคราะห์ข้อมูลสถานภาพของผู้ตอบแบบสอบถาม

ตอนที่ 2 ผลการวิเคราะห์ข้อมูลความต้องการรับบริการวิชาการของบุคลากรในมหาวิทยาลัยศิลปากร

- 2.1 ความต้องการรับบริการวิชาการ
- 2.2 ความต้องการบริการนำชมหอสมุด
- 2.3 ความต้องการบริการแนะนำการใช้ห้องสมุด (สิทธิการยืม /ระเบียบการใช้)
- 2.4 ความต้องการบริการแนะนำ/สอนการเขียนอ้างอิงและบรรณานุกรม
- 2.5 ความต้องการบริการแนะนำ/สอนการสืบค้นฐานข้อมูล ออนไลน์
- 2.6 ความต้องการบริการแนะนำ/สอนการสืบค้นฐานข้อมูลทรัพยากร สารสนเทศ OPAC
- 2.7 ความต้องการบริการแนะนำ/สอนการจัดการโปรแกรมบรรณานุกรมด้วย โปรแกรม EndNote 7

ตอนที่ 3 ผลการวิเคราะห์ข้อมูลความต้องการรับบริการวิชาการของนักศึกษาในมหาวิทยาลัยศิลปากร

- 3.1 ความต้องการรับบริการวิชาการ
- 3.2 ความต้องการบริการนำชมหอสมุด
- 3.3 ความต้องการบริการแนะนำการใช้ห้องสมุด (สิทธิการยืม /ระเบียบการใช้)
- 3.4 ความต้องการบริการแนะนำ/สอนการเขียนอ้างอิงและบรรณานุกรม
- 3.5 ความต้องการบริการแนะนำ/สอนการสืบค้นฐานข้อมูล ออนไลน์
- 3.6 ความต้องการบริการแนะนำ/สอนการสืบค้นฐานข้อมูลทรัพยากร สารสนเทศ OPAC
- 3.7 ความต้องการบริการแนะนำ/สอนการจัดการโปรแกรมบรรณานุกรมด้วย โปรแกรม EndNote 7

ตอนที่ 4 เหตุผลที่ไม่ต้องการบริการวิชาการ บริการอื่นๆ ที่ต้องการ และข้อเสนอแนะของบุคลากรในมหาวิทยาลัยศิลปากร

ตอนที่ 5 เหตุผลที่ไม่ต้องการบริการวิชาการ บริการอื่นๆ ที่ต้องการ และข้อเสนอแนะของนักศึกษาในมหาวิทยาลัยศิลปากร

สรุปผลการวิเคราะห์

การสำรวจความต้องการบริการวิชาการของบุคลากรในมหาวิทยาลัยศิลปากร กลุ่มตัวอย่างได้จากการสุ่มตัวอย่างแบ่งชั้น (Stratified Random Sampling) มีขั้นตอนในการสุ่มตัวอย่าง

ขั้นที่ 1 แยกกลุ่มประชากร ออกเป็น 2 ประเภท สายบุคลากร และ นักศึกษา

ขั้นที่ 2 กำหนดขนาดของกลุ่มตัวอย่างโดยการใช้ตาราง TARO YAMANE ที่ระดับความคลาดเคลื่อน 0.05 จากประชากรประเภทบุคลากร จำนวน 2,799 ราย กลุ่มตัวอย่างคือ 353 และประเภทนักศึกษา จำนวน 25,717 ราย กลุ่มตัวอย่างคือ 397 รวมกลุ่มตัวอย่างทั้งสองประเภท 750 ราย

ขั้นที่ 3 สุ่มตัวอย่างแบบแบ่งชั้น (Stratified Random Sampling) ตามประเภทบุคลากร คือ 1) สายวิชาการ (ศาสตราจารย์ รองศาสตราจารย์ ผู้ช่วยศาสตราจารย์ และอาจารย์) 2) สายสนับสนุน 3) นักศึกษา (ปริญญาตรี โท เอก)

การสำรวจความต้องการบริการวิชาการของบุคลากรมหาวิทยาลัยศิลปากร ได้แก่ บุคลากร สามารถรวบรวมกลุ่มตัวอย่างที่ใช้ในการสำรวจได้จำนวน 332 ราย จากกลุ่มตัวอย่าง 353 ราย คิดเป็นร้อยละ 94 นักศึกษา สามารถรวบรวมกลุ่มตัวอย่างที่ใช้ในการสำรวจจำนวน 275 ราย จากที่ทำการสำรวจ 397 ราย คิดเป็นร้อยละ 70

ตอนที่ 1 ผลการวิเคราะห์ข้อมูลสถานภาพของผู้ตอบแบบสอบถาม

ตารางที่ 1 แสดงข้อมูลสถานภาพของผู้ตอบแบบสอบถามจำแนกตามประเภทบุคลากร

ประเภท	จำนวนผู้ตอบแบบสอบถาม	ร้อยละ	อันดับ
อาจารย์	94	28.31	1
ผู้ช่วยศาสตราจารย์	34	10.24	2
รองศาสตราจารย์	8	2.41	3
ศาสตราจารย์	1	0.30	4
รวม	332	100.00	

จากตารางที่ 1 พบว่าสถานภาพของผู้ตอบแบบสอบถามจำแนกตามประเภทบุคลากรดังนี้ (1) อาจารย์ จำนวน 94 ราย คิดเป็นร้อยละ 28.31 (2) ผู้ช่วยศาสตราจารย์ จำนวน 34 ราย คิดเป็นร้อยละ 10.21 (3) รองศาสตราจารย์ จำนวน 8 ราย คิดเป็นร้อยละ 2.41 และ (4) ศาสตราจารย์ จำนวน 1 ราย คิดเป็นร้อยละ 1

ตารางที่ 2 แสดงข้อมูลสถานภาพของผู้ตอบแบบสอบถามจำแนกตามประเภทนักศึกษา

ประเภท	จำนวนผู้ตอบแบบสอบถาม	ร้อยละ	อันดับ
ปริญญาตรี	261	94.91	1
ปริญญาโท	12	4.36	2
ปริญญาเอก	2	0.73	3
รวม	275	100.00	

จากตารางที่ 2 พบว่าสถานภาพของผู้ตอบแบบสอบถามจำแนกตามประเภทนักศึกษา ดังนี้ (1) นักศึกษาระดับปริญญาตรี จำนวน 261 ราย คิดเป็นร้อยละ 94.91 (2) นักศึกษาปริญญาโท จำนวน 12 ราย คิดเป็นร้อยละ 4.36 (3) นักศึกษาปริญญาเอก จำนวน 2 ราย คิดเป็นร้อยละ 0.73

ตอนที่ 2 ผลการวิเคราะห์ข้อมูลความต้องการบริการวิชาการของบุคลากรในมหาวิทยาลัยศิลปากร

ตารางที่ 3 แสดงข้อมูลความต้องการบริการวิชาการของบุคลากรมหาวิทยาลัยศิลปากร

บุคลากร	จำนวน	ร้อยละ
ต้องการบริการวิชาการ	306	92
ไม่ต้องการบริการวิชาการ	26	8
รวม	332	100

จากตารางที่ 3 พบว่าจากการสำรวจความต้องการบริการวิชาการของบุคลากรจำนวนทั้งหมด 332 ราย ต้องการบริการวิชาการจำนวน 306 ราย คิดเป็นร้อยละ 92 ไม่ต้องการบริการวิชาการ 26 ราย คิดเป็นร้อยละ 8

ตารางที่ 4 แสดงข้อมูลความต้องการรับบริการวิชาการ จำแนกตามประเภทของบุคลากร

บุคลากร	บริการนำชม หอสมุด		บริการแนะนำ การใช้ห้องสมุด (สิทธิการยืม / ระเบียบการใช้)		บริการแนะนำ/ สอนการเขียน อ้างอิงและ บรรณานุกรม		บริการแนะนำ/ สอนการสืบค้น ฐานข้อมูล ออนไลน์		บริการแนะนำ/ สอนการสืบค้น ฐานข้อมูล ทรัพยากร สารสนเทศ OPAC		บริการแนะนำ/ สอนการจัดการ โปรแกรม บรรณานุกรม ด้วย โปรแกรม EndNote 7	
	%	อันดับ	%	อันดับ	%	อันดับ	%	อันดับ	%	อันดับ	%	อันดับ
อาจารย์	0.00	6	10.11	5	16.49	4	26.06	2	20.74	3	26.60	1
ผู้ช่วยศาสตราจารย์	1.59	6	6.35	5	17.46	3	34.92	1	14.29	4	25.40	2
รองศาสตราจารย์	7.69	4	3.85	5	19.23	3	19.23	3	26.92	1	23.08	2
ศาสตราจารย์	16.67	1	16.67	1	16.67	1	16.67	1	16.67	1	16.67	1
สายสนับสนุน	8.68	6	18.95	2	13.70	5	26.94	1	16.44	3	15.30	4
ภาพรวมบุคลากร	6.29	6	11.19	5	16.71	4	24.76	1	19.01	3	21.41	2

จากตารางที่ 4 พบว่าความต้องการบริการวิชาการของบุคลากร คือ (1) บริการแนะนำ/สอนการสืบค้นฐานข้อมูล ออนไลน์ (2) บริการแนะนำ/สอนการจัดการโปรแกรมบรรณานุกรมด้วย โปรแกรม EndNote 7 และ (3) บริการแนะนำ/สอนการสืบค้นฐานข้อมูลทรัพยากรสารสนเทศ OPAC

ตารางที่ 5 แสดงความต้องการรับบริการวิชาการของบุคลากร ม.ศิลปากร จำแนกตาม คณะวิชา/หน่วยงาน

หน่วยงาน/คณะวิชา	บริการนำชม หอสมุด		บริการแนะนำการ ใช้ห้องสมุด (สิทธิ การยืม /ระเบียบ การใช้)		บริการแนะนำ/ สอนการเขียน อ้างอิงและ บรรณานุกรม		บริการแนะนำ/ สอนการสืบค้น ฐานข้อมูล ออนไลน์		บริการแนะนำ/ สอนการสืบค้น ฐานข้อมูล ทรัพยากร สารสนเทศ OPAC		บริการแนะนำ/ สอนการจัดการ โปรแกรม บรรณานุกรมด้วย โปรแกรม EndNote 7	
	%	อันดับ	%	อันดับ	%	อันดับ	%	อันดับ	%	อันดับ	%	อันดับ
คณะจิตรกรรมประติมากรรมและภาพพิมพ์	3.92	6	13.73	4	17.65	3	31.37	1	21.57	2	11.76	5
คณะสถาปัตยกรรมศาสตร์	0.00	5	9.09	4	27.27	2	36.36	1	18.18	3	9.09	4
คณะโบราณคดี	8.54	5	10.98	4	10.98	4	30.51	1	18.31	3	20.75	2
คณะมัณฑนศิลป์	8.70	4	8.70	4	17.39	3	8.70	4	26.09	2	30.43	1
คณะดุริยางคศาสตร์	3.70	6	7.41	5	22.22	2	33.33	1	14.81	4	18.52	3
คณะอักษรศาสตร์	3.85	3	3.85	3	26.92	2	26.92	2	3.85	3	34.62	1
คณะวิทยาศาสตร์	4.95	6	7.92	5	16.83	4	26.73	1	20.79	3	22.77	2
คณะเภสัชศาสตร์	17.78	3	15.56	3	20.00	2	22.22	1	11.11	5	13.33	4
คณะวิศวกรรมศาสตร์และเทคโนโลยีอุตสาหกรรม	5.71	5	17.14	3	11.43	4	28.57	1	17.14	3	20.00	2
คณะสัตวศาสตร์และเทคโนโลยีการเกษตร	0.00	5	13.21	4	13.09	4	16.01	3	18.17	2	39.52	1

หน่วยงาน/คณะวิชา	บริการนำชม หอสมุด		บริการแนะนำการใช้ห้องสมุด (สิทธิ การยืม /ระเบียบ การใช้)		บริการแนะนำ/ สอนการเขียน อ้างอิงและ บรรณานุกรม		บริการแนะนำ/ สอนการสืบค้น ฐานข้อมูล ออนไลน์		บริการแนะนำ/ สอนการสืบค้น ฐานข้อมูล ทรัพยากร สารสนเทศ OPAC		บริการแนะนำ/ สอนการจัดการ โปรแกรม บรรณานุกรมด้วย โปรแกรม EndNote 7	
	%	อันดับ	%	อันดับ	%	อันดับ	%	อันดับ	%	อันดับ	%	อันดับ
คณะวิทยาการจัดการ	14.29	2	14.29	2	0.00	-	57.14	1	14.29	2	0.00	-
คณะเทคโนโลยีสารสนเทศและการสื่อสาร	5.88	5	17.65	3	14.71	4	26.47	1	20.59	2	14.71	4
บัณฑิตวิทยาลัย	0.00	-	0.00	-	0.00	-	0.00	-	0.00	-	100.00	1
ศูนย์คอมพิวเตอร์	7.14	4	7.14	4	14.29	3	21.43	2	28.57	1	21.43	2
สถาบันวิจัยและพัฒนา	15.38	3	19.23	2	7.69	4	19.23	2	23.08	1	15.38	3
บริการวิชาการ	0.00	-	22.22	2	11.11	3	33.33	1	11.11	3	22.22	2
หอศิลป์	0.00	-	33.33	1	0.00	-	33.33	1	16.67	2	16.67	2
กองกลาง	11.76	4	17.65	3	0.00	-	41.18	2	5.88	5	23.53	1
กองแผนงาน	5.88	-	11.76	4	17.65	3	29.41	1	23.53	2	11.76	4
กองงานวิทยาเขต	12.50	2	18.75	1	18.75	1	18.75	1	18.75	1	12.50	2
กองงานวิทยาเขต	10.71	3	17.86	2	21.43	1	21.43	1	17.86	2	10.71	3

หน่วยงาน/คณะวิชา	บริการนำชม หอสมุด		บริการแนะนำการใช้ห้องสมุด (สิทธิ การยืม /ระเบียบ การใช้)		บริการแนะนำ/ สอนการเขียน อ้างอิงและ บรรณานุกรม		บริการแนะนำ/ สอนการสืบค้น ฐานข้อมูล ออนไลน์		บริการแนะนำ/ สอนการสืบค้น ฐานข้อมูล ทรัพยากร สารสนเทศ OPAC		บริการแนะนำ/ สอนการจัดการ โปรแกรม บรรณานุกรมด้วย โปรแกรม EndNote 7	
	%	อันดับ	%	อันดับ	%	อันดับ	%	อันดับ	%	อันดับ	%	อันดับ
กองกิจการนักศึกษา	17.24	2	20.69	1	13.79	3	17.24	2	17.24	2	13.79	3
กองคลัง	16.67	2	33.33	1	0.00	-	33.33	1	16.67	2	0.00	-
กองคลัง	0.00	-	33.33	2	0.00	-	50.00	1	16.67	3	0.00	-
กองการเจ้าหน้าที่	5.88	3	23.53	1	17.65	2	17.65	2	17.65	2	17.65	2
ตรวจสอบภายใน	25.00	2	50.00	1	0.00	-	25.00	3	0.00	-	0.00	-
สำนักงานวิทยาเขตสารสนเทศเพชรบุรี	3.57	6	25.00	1	14.29	4	32.14	2	17.86	3	7.14	5
สำนักงานประกันคุณภาพการศึกษา	0.00	-	30.00	1	10.00	3	30.00	1	20.00	2	10.00	3
รวมบริการวิชาการที่ต้องการอันดับ 1	-	-	-	8	-	2	-	17	-	3	-	5

จากตารางที่ 5 พบว่า บุคลากรของแต่ละคณะวิชา/หน่วยงาน มีความต้องการบริการวิชาการ คือ (1) บริการแนะนำ/สอนการสืบค้นฐานข้อมูล ออนไลน์ มีคณะวิชา/หน่วยงาน มากที่สุดถึง 17 แห่งที่ต้องการบริการวิชาการ (2) บริการแนะนำการใช้ห้องสมุด (สิทธิการยืม /ระเบียบการใช้) มีคณะวิชา/หน่วยงาน 8 แห่งที่ต้องการบริการวิชาการ (3) บริการแนะนำ/สอนการจัดการโปรแกรมบรรณานุกรมด้วยโปรแกรม EndNote 7 มีคณะวิชา/หน่วยงาน 5 แห่งที่ต้องการบริการวิชาการ

ตอนที่ 3 ผลการวิเคราะห์ข้อมูลความต้องการรับบริการวิชาการของนักศึกษา มหาวิทยาลัยศิลปากร

ตารางที่ 6 แสดงข้อมูลความต้องการรับบริการวิชาการของนักศึกษา มหาวิทยาลัยศิลปากร

นักศึกษา	จำนวน	ร้อยละ
ต้องการบริการวิชาการ	255	93
ไม่ต้องการบริการวิชาการ	20	7
รวม	275	100

จากตารางที่ 6 พบว่าความต้องการบริการวิชาการของนักศึกษาจำนวนทั้งหมด 275 ราย ต้องการบริการวิชาการจำนวน 255 ราย คิดเป็นร้อยละ 93 ไม่ต้องการรับบริการวิชาการ 20 ราย คิดเป็นร้อยละ 7

ตารางที่ 7 แสดงข้อมูลความต้องการรับบริการวิชาการ จำแนกตามประเภทของนักศึกษา มหาวิทยาลัยศิลปากร

	บริการนำชม หอสมุด		บริการแนะนำ การใช้ห้องสมุด (สิทธิการยืม / ระเบียบการใช้)		บริการแนะนำ/ สอนการเขียน อ้างอิงและ บรรณานุกรม		บริการแนะนำ/ สอนการสืบค้น ฐานข้อมูล ออนไลน์		บริการแนะนำ/ สอนการสืบค้น ฐานข้อมูล ทรัพยากร สารสนเทศ OPAC		บริการแนะนำ/ สอนการจัดการ โปรแกรม บรรณานุกรม ด้วย โปรแกรม EndNote 7	
ปริญญาตรี	12.86	5	22.65	2	18.04	3	28.60	1	17.85	4	0.00	6
ปริญญาโท	11.11	4	7.41	5	33.33	1	25.93	2	22.22	3	0.00	6
ปริญญาเอก	0	3	0	3	25	2	25	2	50	1	0.00	3
ภาพรวมนักศึกษา	7.99	5	10.02	4	25.46	3	26.51	2	30.02	1	0.00	6

จากตารางที่ 7 พบว่าความต้องการบริการวิชาการของนักศึกษา คือ (1) บริการแนะนำ/สอนการสืบค้นฐานข้อมูลทรัพยากรสารสนเทศ OPAC (2) บริการแนะนำ/สอนการสืบค้นฐานข้อมูล ออนไลน์ และ (3) บริการแนะนำ/สอนการจัดการโปรแกรมบรรณานุกรมด้วย โปรแกรม EndNote 7

ตารางที่ 8 แสดงข้อมูลความต้องการรับบริการวิชาการของนักศึกษา มหาวิทยาลัยศิลปากร จำแนกตาม คณะวิชา/หน่วยงาน

หน่วยงาน/คณะวิชา	บริการนำชม หอสมุด		บริการแนะนำการใช้ห้องสมุด (สิทธิ การยืม /ระเบียบการใช้)		บริการแนะนำ/สอน การเขียนอ้างอิงและ บรรณานุกรม		บริการแนะนำ/สอน การสืบค้น ฐานข้อมูล ออนไลน์		บริการแนะนำ/สอน การสืบค้น ฐานข้อมูลทรัพยากร สารสนเทศ OPAC		บริการแนะนำ/สอน การจัดการโปรแกรม บรรณานุกรมด้วย โปรแกรม EndNote 7	
	%	อันดับ	%	อันดับ	%	อันดับ	%	อันดับ	%	อันดับ	%	อันดับ
คณะจิตรกรรมประติมากรรมและภาพพิมพ์	0.13	5	0.31	2	0.13	5	0.50	1	0.25	3	0.19	4
คณะสถาปัตยกรรมศาสตร์	0.00	-	0.00	-	0.00	-	0.50	1	1.00	-	0.50	1
คณะโบราณคดี	0.33	3	0.50	2	0.67	1	0.67	1	0.50	2	0.50	2
คณะมัณฑนศิลป์	0.23	3	0.35	2	0.35	2	0.54	1	0.23	3	0.19	4
คณะดุริยางคศาสตร์	0.33	5	0.67	2	0.50	3	0.83	1	0.50	3	0.42	4
คณะอักษรศาสตร์	0.24	5	0.51	2	0.36	4	0.54	1	0.39	3	0.39	3
คณะศึกษาศาสตร์	0.24	3	0.24	3	0.14	5	0.33	2	0.48	1	0.19	4
คณะวิทยาศาสตร์	0.17	5	0.29	4	0.33	3	0.63	1	0.08	6	0.46	2
คณะเภสัชศาสตร์	0.24	5	0.42	3	0.45	2	0.67	1	0.39	4	0.67	1
คณะวิศวกรรมศาสตร์และเทคโนโลยีอุตสาหกรรม	0.31	6	0.41	5	0.52	2	0.59	1	0.45	4	0.48	3
คณะสัตวศาสตร์และเทคโนโลยีการเกษตร	0.00	-	0.20	3	0.15	4	0.30	2	0.15	4	0.55	1
คณะวิทยาการจัดการ	0.40	2	0.40	2	0.20	3	0.60	1	0.20	3	0.40	2
คณะเทคโนโลยีสารสนเทศและการสื่อสาร	0.43	6	0.79	1	0.61	3	0.75	2	0.46	5	0.50	4
รวมบริการวิชาการที่ต้องการอันดับ 1	-	0	-	1	-	1	-	10	-	1	-	3

จากตารางที่ 8 พบว่า นักศึกษาของแต่ละคณะวิชา/หน่วยงาน มีความต้องการบริการวิชาการอันดับ 1 คือ (1) บริการแนะนำ/สอนการสืบค้นฐานข้อมูล ออนไลน์ มีคณะวิชาต้องการ มากที่สุดถึง 10 แห่ง (2) บริการแนะนำการใช้ห้องสมุด (สิทธิการยืม ระเบียบการใช้) มีคณะวิชาต้องการ 3 แห่ง (3) บริการแนะนำการใช้ห้องสมุด (สิทธิการยืม ระเบียบการใช้) / บริการแนะนำ สอนการเขียนอ้างอิงและบรรณานุกรม / บริการแนะนำ สอนการสืบค้นฐานข้อมูลทรัพยากรสารสนเทศ OPAC มีคณะวิชาที่ต้องการ อย่างละ 1 แห่ง

ตอนที่ 4 เหตุผลที่ไม่ต้องการบริการวิชาการ บริการอื่นๆ ที่ต้องการ และข้อเสนอแนะของบุคลากร มหาวิทยาลัยศิลปากร

ตารางที่ 9 เหตุผล ที่ไม่ต้องการบริการวิชาการของบุคลากร มหาวิทยาลัยศิลปากร

สถานะผู้ตอบ	คณะ	เหตุผลที่ไม่ต้องการใช้บริการวิชาการ
อาจารย์	วิทยาศาสตร์	ใช้เป็นแล้ว
อาจารย์	วิทยาศาสตร์	รู้วิธีใช้แล้ว
อาจารย์	วิทยาศาสตร์	ไม่จำเป็นไม่ได้ใช้
อาจารย์	วิทยาศาสตร์	รู้มากพอ
อาจารย์	วิศวกรรมศาสตร์และเทคโนโลยีอุตสาหกรรม	ไม่ค่อยได้ใช้บริการวิชาการเหล่านี้
อาจารย์	วิศวกรรมศาสตร์และเทคโนโลยีอุตสาหกรรม	ไม่มีความจำเป็น
ผู้ช่วยศาสตราจารย์	วิทยาศาสตร์	ใช้เป็นแล้ว
สายสนับสนุน	โบราณคดี	รู้และเข้าใจในการสืบค้นของห้องสมุดเป็นอย่างดี
สายสนับสนุน	วิทยาศาสตร์	พอทราบรายละเอียดข้อมูลบ้างแล้ว
สายสนับสนุน	วิทยาศาสตร์	มีความเข้าใจอยู่แล้ว
สายสนับสนุน	วิศวกรรมศาสตร์และเทคโนโลยีอุตสาหกรรม	ใช้บริการด้านต่าง ๆ อยู่แล้ว และมีความรู้ใช้เป็น
สายสนับสนุน	กองงานวิทยาเขต	เพราะองค์ความรู้เรียนไม่มีที่สิ้นสุด
สายสนับสนุน	ศูนย์คอมพิวเตอร์	ไม่ได้ใช้บริการยืมคืนหนังสือ

จากตารางที่ 9 พบว่า เหตุผลที่ไม่ต้องการบริการวิชาการคือ

- 1) ใช้เป็นแล้ว มีความรู้ ความเข้าใจอยู่แล้ว [8]
- 2) ไม่มีความจำเป็นต้องใช้ ส่วนใหญ่ไปที่หอสมุด มีห้องสมุดคณะใช้อยู่แล้ว [4]

ตารางที่ 10 บริการวิชาการอื่น ที่บุคลากร มหาวิทยาลัยศิลปากรต้องการ

สถานะผู้ตอบ	คณะ	บริการอื่นที่ต้องการ
อาจารย์	เทคโนโลยีสารสนเทศและการสื่อสาร	เชิญวิทยากรมาพูดเพื่อสร้างแรงบันดาลใจในด้านต่าง ๆ ที่นักศึกษาทั้ง 3 คณะสามารถร่วมฟังพร้อม ๆ กัน
ผู้ช่วยศาสตราจารย์	โบราณคดี	มีการจัดการความรู้ แลกเปลี่ยนระหว่างหน่วยงาน โดยมีสำนักหอสมุดเป็นศูนย์กลาง
อาจารย์	วิทยาศาสตร์	บริการแนะนำสืบค้นฐานข้อมูลงานวิจัยต่าง ๆ แก่นักศึกษา
อาจารย์	วิทยาศาสตร์	เขียนวารสารวิชาการ
อาจารย์	อักษรศาสตร์	จัดอบรมเรื่องการค้นหาวารสารวิชาการจากฐานข้อมูลวารสารระดับนานาชาติต่าง ๆ
สายสนับสนุน	กองกลาง	สอนสืบค้นออนไลน์ผ่าน PC ของบุคลากร มศก. ได้สะดวก
สายสนับสนุน	หอศิลป์	อาจมีกิจกรรมที่เกี่ยวกับเนื้อหาหนังสือในห้องสมุดที่มีให้บริการ

จากตารางที่ 10 พบว่า บริการวิชาการอื่น ๆ ที่บุคลากร มหาวิทยาลัยศิลปากรต้องการมีความหลากหลาย รายละเอียดดังตารางที่ 10

ตารางที่ 11 ข้อเสนอแนะ ของบุคลากรมหาวิทยาลัยศิลปากร

สถานะผู้ตอบ	คณะ	ข้อเสนอแนะอื่น ๆ
สายสนับสนุน	จิตรกรรมประติมากรรมและภาพพิมพ์	update หนังสือใหม่ ๆ สม่ำเสมอ
สายสนับสนุน	วิศวกรรมศาสตร์และเทคโนโลยีอุตสาหกรรม	แนะนำการใช้ E-book
ผู้ช่วยศาสตราจารย์	ดุริยางคศาสตร์	น่าจะมีห้องสมุดที่ตลิ่งชันด้วย
สายสนับสนุน	ดุริยางคศาสตร์	ให้มีบริการวิชาการที่ตลิ่งชันด้วย
ผู้ช่วยศาสตราจารย์	วิทยาศาสตร์	หอสมุดบริการดีมากะ
ผู้ช่วยศาสตราจารย์	วิทยาศาสตร์	1.จัดบริการเป็นช่วงเวลา แจ้งผู้ใช้บริการให้ทราบทางป้ายประกาศหน้าห้องสมุดและ e-mail online ให้เลือกช่วงเวลาที่สะดวกทั้งทางหอสมุดและผู้ใช้บริการ 2. การเขียนอ้างอิงบรรณานุกรมไม่ค่อยจำเป็นกับนักศึกษา คณะวิทยาศาสตร์เพราะมีรูปแบบต่างกันไปตามวารสารวิชาการที่จะต้องตีพิมพ์ผลงานซึ่งแต่ละชนิดมีวารสารที่ให้ Format ของการเขียนบรรณานุกรมอยู่แล้ว และการเขียนผลงานตีพิมพ์ไม่ได้มีจำนวนมากมายจนต้องใช้โปรแกรมคอมพิวเตอร์ช่วงลงบรรณานุกรมให้

สถานะผู้ตอบ	คณะ	ข้อเสนอแนะอื่น ๆ
อาจารย์	วิทยาศาสตร์	ใน web page ของหอสมุด อยากให้เพิ่มหน้าที่แสดงหนังสือที่เข้ามาใหม่
อาจารย์	วิทยาศาสตร์	อยากให้มีการประชาสัมพันธ์ให้ทั่วถึง ในกรณีมีการจัดประชุม เพราะจะเป็นประโยชน์ต่อบุคลากรทุกคน และสำคัญยิ่งคือนักศึกษาสามารถนำความรู้ที่ได้จากการอบรมไปใช้ประโยชน์ได้จริงขณะที่กำลังศึกษาอยู่ ขอขอบคุณค่ะ
ผู้ช่วยศาสตราจารย์	วิทยาศาสตร์	หากมีฐานข้อมูลที่มีมากกว่านี้จะดีมาก สมัครงานข้อมูลที่เป็นตำรา ให้สามารถ download ได้
ผู้ช่วยศาสตราจารย์	วิทยาศาสตร์	แนะนำการยืมหรือทำสำเนา หนังสือ(บางหน้า) หรือสิ่งตีพิมพ์วิชาการจากต่างห้องสมุดหรือต่างสถาบัน
ผู้ช่วยศาสตราจารย์	วิทยาศาสตร์	โปรแกรมบรรณานุกรม Mendeley
อาจารย์	วิทยาศาสตร์	ปัจจุบันมีโปรแกรมบรรณานุกรมที่เป็น open-source ไม่จำเป็นต้องเสียเงินซื้อและสามารถใช้ได้ดีกับโปรแกรม Microsoft word ตัวอย่างเช่น zotero
อาจารย์	เทคโนโลยีสารสนเทศและการสื่อสาร	อยากให้มีการรีวิวหนังสือที่เข้าใหม่ลงใน facebook, มีสถานะแบบง่ายในเฟสหรือไมก็แอปพลิเคชัน
อาจารย์	โบราณคดี	อยากให้มีการซื้อ Journal จากต่างประเทศมากขึ้น และปรับปรุงฐานข้อมูล
ผู้ช่วยศาสตราจารย์	โบราณคดี	ควรปรับปรุง web ของห้องสมุดว่ามีข้อมูลอะไรใหม่ๆ บ้าง ซึ่งเป็น Pop up หรือขนาดใหญ่ มากกว่า แทรกอยู่ด้านข้างของหน้าเว็บ
อาจารย์	โบราณคดี	E-book/E-JOURNAL/ONLINE DATABASE
อาจารย์	โบราณคดี	โปรแกรมตรวจสอบการคัดลอกวิทยานิพนธ์
อาจารย์	อักษรศาสตร์	บริการสำเนาหน้าสารบัญเอกสารส่งให้นักศึกษาทาง e-mail หรือ facebook
อาจารย์	อักษรศาสตร์	ต้องการบริการนำส่งเอกสาร
ผู้ช่วยศาสตราจารย์	อักษรศาสตร์	ควรประชาสัมพันธ์การจัดอบรมให้ทั่วถึง (ระดับภาคีวิชา)
สายสนับสนุน	อักษรศาสตร์	ควรสแกนหนังสือเก่าเป็นไฟล์ pdf และหากเล่มไหนไม่ติดลิขสิทธิ์ควรเปิดให้ดาวน์โหลดได้
อาจารย์	อักษรศาสตร์	การทำบัตรสมาชิกสำหรับพนักงาน ควรเป็นบัตรแข็ง และไม่มีวันหมดอายุบัตร เนื่องจากในปีหนึ่งยืมหนังสือน้อย ไม่อยากต่ออายุบัตร บ่อย ๆ

สถานะผู้ตอบ	คณะ	ข้อเสนอแนะอื่น ๆ
สายสนับสนุน	กองงานวิทยาเขต	สนับสนุนให้มีการพัฒนาหลายรูปแบบที่ทันเหตุการณ์ สถานการณ์ปัจจุบัน เท่าที่สังเกตมีการพัฒนาหลายด้าน ดีมาก
สายสนับสนุน	กองการเจ้าหน้าที่	ต้องการให้จัดอบรมสืบค้นฐานข้อมูลวารสารทางวิชาการ ต่างประเทศ เช่น ISI scopus H.M.willson โดยจัด ตารางอบรมแล้วเขียนให้สายสนับสนุนทราบด้วย
สายสนับสนุน	กองงานวิทยาเขต	อยากให้นาระบบ E-book มาใช้ให้มากขึ้น
สายสนับสนุน	สถาบันวิจัยและพัฒนา	หอสมุดเป็นสถานที่ต้องการความเป็นส่วนตัว และ เคารพสิทธิของผู้ใช้บริการอื่นที่อยู่รอบข้าง แต่หอสมุด พระราชวังสนามจันทร์ นักศึกษาส่วนใหญ่ที่เข้าใช้ บริการไม่คำนึงถึงเรื่องดังกล่าว จับกลุ่มคุยกันเสียงดังซึ่ง ควรจะไปใช้พื้นที่อื่น ในการทำกิจกรรมแบบนั้น เคยใช้ บริการหอสมุดอื่น ไม่เคยเจอปัญหาจนแบบนี้เลย น่า เสียหายที่เขาเหล่านั้นไม่สำนึกสำนึกและรู้สึกละอาย การทำตัวแบบไม่รู้เรื่องแบบนี้ ขอโทษด้วยที่ต้องนำเสนอ แบบนี้ผมอยู่มานานแล้วแต่ปัญหาดังกล่าวไม่เคยได้รับการแก้ไขดังนั้นควรจัดอบรมกลุ่มนักศึกษาที่จะเข้ามา ใช้บริการห้องสมุดให้รู้วัฒนธรรมและธรรมเนียมปฏิบัติที่ เหมาะสมกับสถานที่จะทำให้หอสมุดเป็นสถานที่ค้นคว้า ความรู้เพิ่มเติมสมดังเจตนาได้
สายสนับสนุน	สำนักงานวิทยาเขตสารสนเทศเพชรบุรี	บุคลากรควรได้รับสิทธิ ยืม-คืน 1 ภาคการศึกษา เช่นเดียวกับสายวิชาการ
สายสนับสนุน	หอศิลป์	คิดว่าไม่ต้องจำกัดว่าจัดพื้นที่หอสมุดเท่านั้นอาจจัดที่ โรงยิม/กลางแจ้ง/หอประชุมก็ได้
สายสนับสนุน	หอศิลป์	อยากให้เพิ่มจำนวนครั้งในการ renew เช่นเดียวกับ มหาวิทยาลัยชั้นนำอื่น ๆ ของไทย

จากตารางที่ 11 พบว่าข้อเสนอแนะของบุคลากร มหาวิทยาลัยศิลปากร คือ

- (1) อยากให้มีห้องสมุด หรือบริการวิชาการที่ตลิ่งชันด้วย [3]
- (2) วิทยานิพนธ์อยากให้ยืมได้ทุกเล่ม บางเล่มไม่สามารถดาวน์โหลดได้ควรให้สามารถยืมเล่มได้ [3]
- (3) ต้องการยืมหรือทำสำเนาต่างห้องสมุด [2] อยากให้ประชาสัมพันธ์การอบรมให้ทั่วถึง [2] แนะนำการใช้ และนาระบบ E-book มาใช้ให้มากขึ้น [2] อยากให้มีการแสดงหนังสือใหม่ที่หน้า Web page และ ใน facebook [2] อยากให้มีการ update หนังสือใหม่ ๆ [2] ฯลฯ

ตารางที่ 12 เหตุผล ที่ไม่ต้องการบริการวิชาการของนักศึกษา มหาวิทยาลัยศิลปากร

สถานะผู้ตอบ	คณะ	เหตุผลที่ไม่ต้องการใช้บริการวิชาการ
ปริญญาตรี	อักษรศาสตร์	ดีแล้วค่ะ
ปริญญาตรี	ดุริยางคศาสตร์	อยู่ไกลเกินไป
ปริญญาตรี	เกาส์ศาสตร์	เนื่องจากคณะวิชามีการเรียนการสอนอยู่แล้ว
ปริญญาตรี	เกาส์ศาสตร์	มีการดำเนินการตอบสนองความต้องการเพียงพอแล้ว
ปริญญาตรี	มัณฑนศิลป์	ส่วนใหญ่ไปอ่านที่หอสมุดเอง
ปริญญาตรี	วิทยาศาสตร์	เคยไปใช้บริการแล้ว

จากตารางที่ 12 พบว่า เหตุผลที่นักศึกษาไม่ต้องการบริการวิชาการคือ

- (1) คณะมีการสอนอยู่แล้ว
- (2) มีการบริการที่ตอบสนองความต้องการเพียงพอแล้ว ส่วนใหญ่ไปอ่านที่หอสมุดเอง
- (3) เคยใช้บริการแล้ว

ตารางที่ 13 ข้อเสนอแนะ ของนักศึกษา มหาวิทยาลัยศิลปากร

สถานะผู้ตอบ	คณะ	ข้อเสนอแนะอื่น ๆ
ปริญญาตรี	จิตรกรรมประติมากรรมและภาพพิมพ์	ทำดีแล้วครับ (มีหนังสือหลากหลายดี)
ปริญญาโท	ดุริยางคศาสตร์	อยากได้ห้องสมุดที่ตึกชั้น
ปริญญาตรี	มัณฑนศิลป์	อยากให้หนังสือศิลปะเยอะ ๆ ปัจจุบันมีน้อยมาก ๆ และแอร์ก็ไม่เย็น ร้อนครับ
ปริญญาตรี	อักษรศาสตร์	บริการยืมหรือถ่ายเอกสารเอกสารที่ต้องการค้นคว้าจากห้องสมุดอื่น ๆ (นอกเหนือจากห้องสมุดของ ม.ศิลปากร)
ปริญญาตรี	อักษรศาสตร์	บริการยืม-คืนวิทยานิพนธ์ได้ทุกเล่ม หรือวิทยานิพนธ์ไม่สามารถดาวน์โหลดในระบบออนไลน์
ปริญญาตรี	อักษรศาสตร์	ควรบริการยืม-คืน วิทยานิพนธ์ได้ทุกเล่ม หรือ เล่มที่วิทยานิพนธ์ไม่สามารถดาวน์โหลดในระบบออนไลน์ได้ ให้สามารถยืมเล่มได้
ปริญญาตรี	อักษรศาสตร์	น่าจะมีย่านถ่ายเอกสารไว้สำหรับบริการนักศึกษามากกว่า 1 แห่ง เนื่องจากมีผู้ใช้บริการมาก จึงทำให้เกิดความล่าช้าในการถ่ายเอกสาร

สถานะผู้ตอบ	คณะ	ข้อเสนอแนะอื่น ๆ
ปริญญาตรี	อักษรศาสตร์	หากเพิ่มความสามารถในการเข้าถึงข้อมูลวารสารต่างประเทศให้มากขึ้นจะช่วยในการศึกษาวิจัยได้อีกมากเลยคะ
ปริญญาตรี	อักษรศาสตร์	หากการยืมคืนวิทยานิพนธ์ทำให้วิทยานิพนธ์ชำรุดหรือเก่า อาจมีวิทยานิพนธ์ให้มากกว่า 1 เล่ม บนชั้นวิทยานิพนธ์ แต่สามารถยืมคืนได้บางเล่ม กล่าวคือ อาจมี 1 เล่มที่ยืมออกจากห้องสมุดไม่ได้
ปริญญาตรี	อักษรศาสตร์	หนังสือน้อยไม่ครอบคลุมในบางสาขาวิชา และหนังสือยังไม่เพียงพอต่อความต้องการของนักศึกษา
ปริญญาตรี	อักษรศาสตร์	มีหนังสือน้อย
ปริญญาตรี	อักษรศาสตร์	เพิ่มหนังสือใหม่ ๆ ให้ครอบคลุมกับการเรียนของนักศึกษา และอัปเดตหนังสือใหม่ ๆ หนังสือบางเล่มอยู่ต่างวิทยาเขตต้องรอเวลา
ปริญญาตรี	อักษรศาสตร์	หนังสือหายากไปหน่อย

จากตารางที่ 13 พบว่าข้อเสนอแนะของนักศึกษา คือ

- (1) วิทยานิพนธ์อยากให้ยืมได้ทุกเล่ม บางเล่มไม่สามารถดาวน์โหลดได้ควรให้สามารถยืมเล่มได้ [3]
- (2) หนังสือมีน้อยไม่ครอบคลุมเนื้อหาและสาขาที่เรียน [3]
- (3) มีบริการถ่ายเอกสารจากห้องสมุดอื่น มีร้านถ่ายเอกสารเพิ่มขึ้นมากกว่า 1 แห่ง [2]